

Kurzanleitung für die SAM4S NR Serie

Bon Rolle einlegen bei der NR-420 & NR-510.

Abbildung 1 ist für die NR-420.

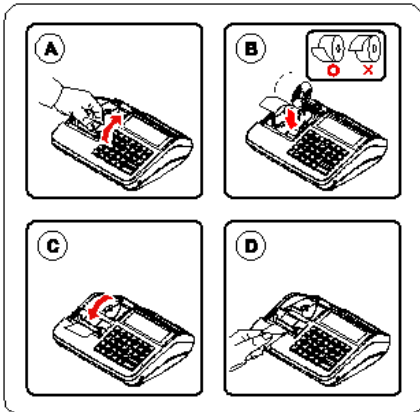
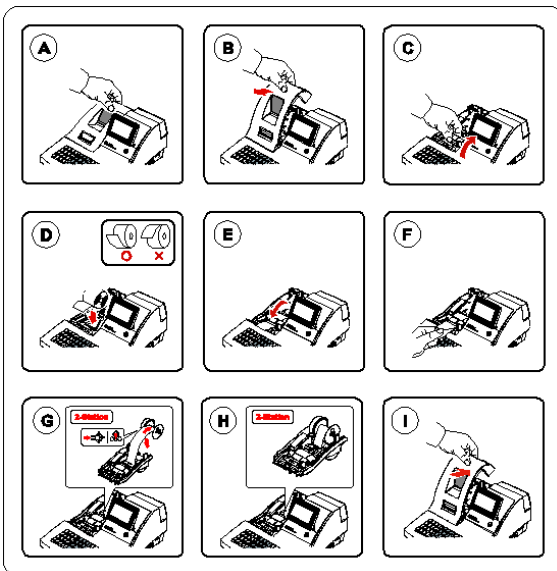


Abbildung 2 ist für die NR-510.



Fehlerlöschung / Initialisierung der NR ohne Programm Verlust.

Bitte schalten Sie die Kasse AUS. (Power Knopf)

NR-420:

Drücken / Halten Sie bitte die Taste ZWS und schalten Sie dabei die Kasse wieder EIN (Power Knopf)



NR-510:

Hinweis Sie benötigen den P Schlüssel

Drehen Sie bitte mit dem P Schlüssel auf die Position PGM.



Drücken / Halten Sie bitte die Taste ZWS und schalten Sie dabei die Kasse wieder EIN (Power Knopf)



Datum und Uhrzeit Einstellen.

Gehen Sie dafür bitte in P Position (NR-510 mit dem P Schlüssel und bei der NR-420 bitte mit der MODE Taste)

PGM Programm 6 auswählen mit der Taste BAR

Punkt 1 ist für Datum/Zeit Einstellungen, geben Sie nun die Zeit ein z.B. 14:00 und bestätigen Sie die Eingabe mit der Taste BAR.

Nun können Sie das Datum eingeben TT/MM/JJ z.B. 17.09.17 die Eingabe müssen Sie ebenfalls mit der Taste BAR bestätigen.

Kurzanleitung für die SAM4S NR Serie

Steuer Programmierung

Die Kasse bietet die Möglichkeit mit bis zu vier Steuersätzen zu arbeiten. Es ist möglich mit Mehrwertsteuer (inklusive Steuersystem), sowie dem Exklusiv-Steuersystem zu arbeiten.

Voreingestellt ist der Steuersatz 1 mit 19,000% MwSt. und der Steuersatz 2 mit 7,000% MwSt.

MwSt. Satz Programmieren:

Im PGM-Modus 7.STEUER auswählen.

Eingabe der gewünschten Steuernummer die programmiert werden soll.

Steuer 1 (Ziffer 1), Steuer 2 (Ziffer 2), Steuer 3 (Ziffer 3) und Steuer 4 (Ziffer 4)

Der Steuersatz wird immer 5-stellig eingetragen z.B. für 19%: Eingabe 19000

GDPdU-Protokoll aktivieren

Hinweis: Die folgenden Abfragen müssen von Ihnen abgearbeitet werden und können nicht übersprungen werden. Anderenfalls startet die Kasse nicht!

Nach erfolgter Speicherlöschung startet die Abfrage um die GDPdU Datenaufzeichnung zu aktivieren. Drücken Sie die Taste „BAR“.

Handelt es sich um eine neue, noch nicht programmierte Kasse, drücken Sie die Taste „BAR“ um den Punkt „REGISTRIERUNG“ zu bestätigen.

Ist die Kasse beim Kunden schon mit aktiver GDPdU-Datenaufzeichnung aktiv gewesen und die Speicherlöschung wurde durchgeführt um z.B. eine neue Programmierung in die Kasse zu senden, muss „RECONNECT“ mit der Taste „X“ bestätigt werden

Abfrage der aktuellen Uhrzeit. Ist die angezeigte Uhrzeit nicht korrekt drücken Sie die „X“ Taste und geben 4-stellig die Uhrzeit ein. Anschließend mit der Taste „BAR“ bestätigen.

Bei korrekter Anzeige der Uhrzeit drücken Sie die Taste „BAR“.

Abfrage des aktuellen Datums. Ist das angezeigte Datum OK, drücken Sie die Taste „BAR“. Wird das Datum falsch angezeigt, drücken Sie die Taste „X“ und geben das korrekte Datum ein. Anschließend mit der Taste „BAR“ bestätigen.

Im Display erhalten Sie die Abfrage "CONFIRM?". Dieses ist eine Bestätigungsabfrage in der Sie ihre eingegebenen Daten mit der Taste „BAR“ bestätigen können oder über die „X“ Taste abbrechen und wieder bei Schritt 1 beginnen.

Wenn Sie mit der „BAR“ Taste bestätigt haben, wird jetzt Connect (Verbindung), bzw. Reconnect zur internen Datenaufzeichnungsbox der Kasse aufgebaut.

Kurzanleitung für die SAM4S NR Serie

Speicherlöschung (Wichtig bei jeder neuen Kasse!)

Bevor Sie Ihre neue Kasse NR-510 / NR-420 programmieren, ist es wichtig eine komplette Speicherlöschung durchzuführen und ggf. die Speicheraufteilung der Kasse nach Ihren Bedürfnissen einzustellen.

Wichtig: Wird die Speicherlöschung an einer programmierten Kasse durchgeführt, werden alle Programm- und Umsatzdaten gelöscht. Daten die für das GDPdU-Protokoll intern abgespeichert wurden, bleiben erhalten.

Bei der NR-510 drehen Sie den Schlüssel in den **“SERVICE MODE”** (senkrecht nach unten). Bitte jetzt den Netzschalter der Kasse ausschalten.

Bei der NR-420 schalten Sie die Kasse bitte über den Netzschalter AUS.

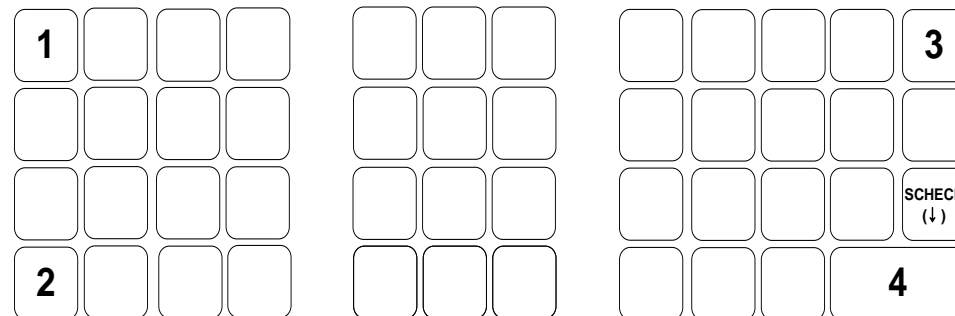
Die Taste **“SCHECK”** drücken und gedrückt halten.

Während die Taste **“SCHECK”** gedrückt wird, den Netzschalter wieder einschalten. Im Display erscheint **“RAM ALL CLEAR”**.

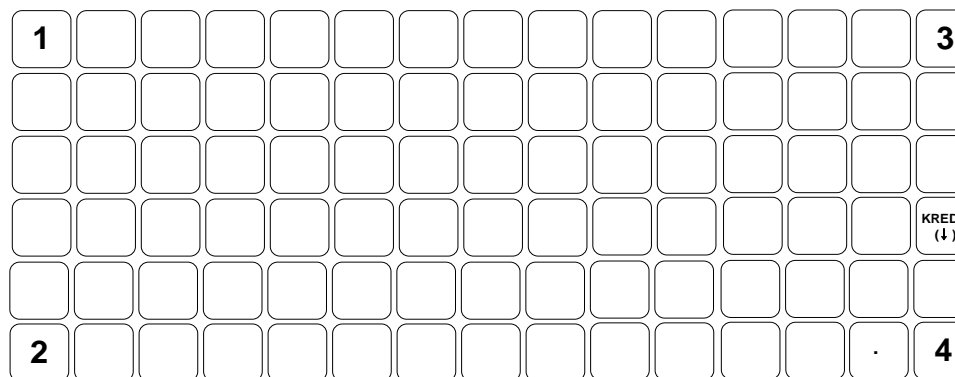
Die Taste **“SCHECK”** loslassen und die vier Ecktasten der Tastatur nacheinander in folgender Reihenfolge drücken **1 – 2 – 3 - 4**:

Nach erfolgter Speicherlöschung erscheint im Display die Abfrage zur Aktivierung des GDPdU-Protokoll.

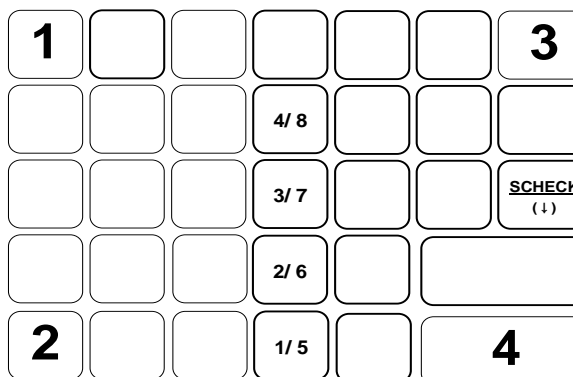
<NR-510R Hubtastatur>



<NR-510 Flachtastatur>



<NR-420 Hubtastatur>



Kurzanleitung für die SAM4S NR Serie

PLU-Programmierung (Artikel-Programmierung)

HINWEIS: Bei der NR Serie sind Artikelnummern bis max. 14 Stellen zulässig.
 Folgende Funktionen stehen im PLU-Menü zur Verfügung:

Auswahl 1 Neu / Ändern

PROGRAMM MODE
1.PLU
2.GRUPPEN
3.FUNKTIONSTASTEN
4.OPTIONEN

PLU
1.NEU / ÄNDERN
2.LÖSCHEN
3.BESTAND
4.NLU # CODE

Neu/Ändern PLU (Einen neuen Artikel anlegen)

Auswahl: Einzelner Artikel

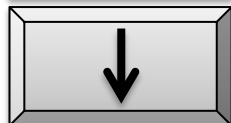
NEU / ÄNDERN
1.EINZEL PLU
2.VON BIS PLU

NEU / ÄNDERN
EINGABE PLU #
.....1

Wenn Sie die Einstellungen ändern möchten müssen Sie die Tasten zur Programmierung nutzen.



Auswahl der Funktion



Auswahl JA / NEIN



Auswahl JA / NEIN

Eingabefeld	Eingabe	Beschreibung
TEXT	Max. 24 Zeichen	Individueller Text für jeden Artikel.
PREIS/HALO1 PREIS/HALO2	Max. 7 Stellen	PREIS1 ist in diesem Menü immer sichtbar. Weitere Preise werden nur eingeblendet wenn diese in der Speicheraufteilung aktiviert wurden. Auslieferungszustand ist eine Preisebene.
FESTPREIS	JA/NEIN	Ein Festpreisartikel wird durch Drücken der Artikel-Festtaste automatisch mit dem hinterlegten Preis registriert.
FESTPREIS ÜBERSCHREIBEN	JA/NEIN	Bietet die Möglichkeit einen Festpreisartikel mit einem anderen Preis (als der hinterlegte Festpreis) zu verkaufen.
STEUER 1 STEUER 2 STEUER 3 STEUER 4	JA/NEIN	Ordnen Sie dem Artikel den gewünschten Steuersatz zu.
GRUPPE #1	0-99	Umsatz-Zuordnung des Artikels zu einer Gruppe. Die Anzahl der verfügbaren Gruppen wird in der Speicheraufteilung festgelegt.
NEGATIV	JA/NEIN	Ein Negativ-Artikel wird automatisch negativ summiert.
UMSATZ- NEUTRAL	JA/NEIN	Für durchlaufende Posten. Die Summe der umsatzneutralen Artikel wird im Finanzbericht gesondert ausgewiesen.

Kurzanleitung für die SAM4S NR Serie

Eingabefeld	Eingabe	Beschreibung
EINZELPOSTEN	JA/NEIN	Ein Einzelposten-Artikel kann nicht mit anderen Artikeln in einer Aufrechnung verwendet werden. Sobald er registriert wird schließt der Bon automatisch mit der Zahlart BAR ab.
NUMMERN EINGABE ZWANG	JA/NEIN	Um den Artikel zu registrieren muss vorab zwingend eine Nummer (1 bis 8 Stellen) über die Taste #/KV eingegeben werden.
BESTAND	JA/NEIN	Um dem Artikel eine Bestandsführung zu ermöglichen.
INAKTIV	JA/NEIN	Den Artikel vorübergehend Sperren (z.B. Saisonware).
BEILAGE	JA/NEIN	Beilagen-Artikel (Z.B. Pommes, Salat) folgen dem Hauptartikel (z.B. Steak) zur Sortierung auf dem Küchendrucker.
BEILAGEN ZWANG	JA/NEIN	Wenn zu einem Hauptartikel (z.B. Steak) Beilagen ausgewählt werden müssen.
DRUCK AUF BON	JA/NEIN	Ob der Artikeltext auf den Bon gedruckt werden soll.
DISPLAY PLU	JA/NEIN	Ob der Artikel im Display angezeigt werden soll.
DRUCK AUF RECHNUNG	JA/NEIN	Ob der Artikeltext auf der Tisch-Rechnung gedruckt werden soll.
DRUCK PREIS AUF BON	JA/NEIN	Ob der Artikelpreis auf dem Bon gedruckt werden soll.
DRUCK PREIS AUF RECHNUNG	JA/NEIN	Ob der Artikelpreis auf der Tisch-Rechnung gedruckt werden soll.

Eingabefeld	Eingabe	Beschreibung
WERBUNG INAKTIV	JA/NEIN	Wenn der Artikel nicht kostenlos als Werbeartikel herausgegeben werden darf.
ZÄHLER NICHT LÖSCHEN	JA/NEIN	Der Verkaufs-Stückzähler dieses Artikels wird nach dem Z-PLU Bericht nicht gelöscht (z.B. für Konzertkarten im Vorverkauf).
ARTIKELFESTPREIS ÜBERSCHREIBEN IN X-MODE	JA/NEIN	Um während eines Verkaufs den Artikelfestpreis zu überschreiben muss der Schlüssel in die X-Position gedreht werden.
RÜCKNAHMEN & STORNO MODE DEAKTIVIEREN	JA/NEIN	Dieser Artikel kann nicht über "Rücknahme" bzw. in der VOID-Position zurückgenommen bzw. storniert werden.
PRICE CHANGE ITEM	JA/NEIN	Bei der deutschen Kassenversion diese Option auf "N" belassen.
NACHLÄSSE MÖGLICH	JA/NEIN	Um Rabatte mit den %-Tasten für diesen Artikel zu ermöglichen.
DRUCK IM JOURNAL	JA/NEIN	Bei der deutschen Kassenversion diese Option auf "Y" belassen.
DRUCK PREIS IM JOURNAL	JA/NEIN	Bei der deutschen Kassenversion diese Option auf "Y" belassen.
LINK PLU	Max. 14 Stellen PLU#	Für Artikelverkettungen. Eingabe der Artikelnummer welcher automatisch mitregistriert werden soll (z.B. für Pfand).
QTY/MODIFIER1	0-99.99	Eingabe der Modifier Menge
MINDESTBESTAN	0- 9999.99	Eingabe des Mindestbestandszählers für diesen Artikel.

Kurzanleitung für die SAM4S NR Serie

HINWEIS EINE KOMPLETTE ANLEITUNG FINDEN SIE AUF DER SOFTWARE CD ODER
KOSTENLOS ZUM DOWNLOAD AUF DER HOMEPAGE www.multidata-kassen.de